

EDSP ECO

Reactie op de antwoorden van Minister Wiebes op de vragen van Tweede Kamerleden over de duurzaamheid en inzetbaarheid van houtige biomassa.



22 mei 2020

EDSP ECO is een onderzoeks- en projectenbureau en creëert een omgeving om organisaties wereldwijd te ondersteunen die verantwoordelijk zijn voor acties om de planeet te beschermen, armoede te beëindigen of het welzijn te vergroten. We bieden ondersteuning in de vorm van websites bouwen en beheren, uitgebreid onderzoek doen, digitale campagnes opzetten en aanbieden, betrokken partijen verbinden, openbare toespraken en interviews houden en milieuvriendelijke oplossingen ontwikkelen en uitrollen. Daarnaast richten we ons actief op politici en bedrijven die bijdragen aan vervuiling en klimaatverandering.

EDSP ECO

Onze reactie op de antwoorden van Minister Wiebes op de vragen van Tweede Kamerleden over de duurzaamheid en inzetbaarheid van biomassa.

Inleiding

In het klimaatakkoord voorziet de Nederlandse regering ten onrechte een onmisbare rol voor biomassa in de energietransitie voor de verduurzaming van onze economie en het realiseren van de klimaatopgave. Er is veel discussie en onrust over de vraag of de miljarden euro's die nu als subsidie verstrekt worden voor het verbranden van bomen niet beter besteed kunnen worden aan echt duurzame oplossingen. Daarnaast maakt een groot deel van de Nederlandse bevolking zich ernstig zorgen over de schadelijke gevolgen van ontbossing en het verbranden van houtige biomassa voor de gezondheid, de natuur, het klimaat en daarmee de toekomst.

Het Planbureau voor de Leefomgeving (PBL) is op verzoek van het ministerie van I&W begonnen met een omvangrijke studie over de beschikbaarheid van biomassa, en over toepassingsmogelijkheden binnen Nederland en laat zich hierbij ondersteunen door MSG-strategie, De Gemeynt, CE-Delft en Royal HaskoningDHV. Wetenschap is mensenwerk en bij het voortbrengen en toepassen van wetenschap kunnen veel zaken mis gaan. Mede naar aanleiding van Kamervragen heeft de minister van Onderwijs, Cultuur en Wetenschappen in 2005 aan de Koninklijke Nederlandse Academie van Wetenschappen (KNAW) gevraagd haar te adviseren over [waarborging voor de wetenschappelijke onafhankelijkheid van onderzoek](#) dat door onderzoekers in de publieke sector in opdracht van derden wordt verricht. De bevinding van de KNAW was dat opdrachtgevers vaak in werelden leven met doelstellingen en waarden en normen (bedrijfsleven, politiek, belangengroepen, enzovoort) die sterk verschillen van die welke de onderzoekers en de wetenschap dienen te hanteren. De druk om eigen doelstellingen te laten overheersen kan bij opdrachtgevers hoog zijn, wat zich in ongunstige gevallen kan vertalen naar druk op de onderzoekers. Publicaties en informele gesprekken suggereerden dat ontsporingen optraden. De aanbevelingen van de KNAW om te voorkomen dat bij onafhankelijk onderzoek de opzet, uitvoering, interpretatie en publicatie van het onderzoek niet oneigenlijk beïnvloed wordt door belangen van de opdrachtgever zijn echter niet opgevolgd, met desastreuze gevolgen. Follow The Money (FTM) heeft hierover [afgelopen vijf jaar 23 artikelen](#) gepubliceerd.

Eind 2019 hebben Tweede Kamerleden meerdere keren vragen gesteld aan Minister Wiebes naar aanleiding van de groeiende onrust in de maatschappij en de mediaberichten die daaruit voortkwamen.

Stichting EDSP ECO maakt zich sterk om de wetenschap en de samenleving te beschermen tegen slechte of bewust misleidende voortbrengselen die als producten van goed wetenschappelijk onderzoek in de openbaarheid worden gebracht en heeft het afgelopen jaar [zeer uitgebreid onderzoek verricht](#) naar de betaalde pro-biomassalobby in Nederland. Onze bevindingen hebben we als inbreng opgeleverd voor het onderzoek van het Planbureau voor de Leefomgeving (PBL) wat als basis dient voor het advies van de Sociaal-Economische Raad (SER) t.a.v. de inzet van biomassa in Nederland.

Opgeleverde documenten voor het onderzoek van het PBL

Wij brengen voor het onderzoek van het PBL 20 documenten in waaronder het document dat u nu aan het lezen bent. We hebben alle documenten gecomprimeerd en online beschikbaar gesteld door middel van de volgende link: [2020-03-16-edsp-eco-inbreng-pbl-onderzoek-tav-de-beschikbaarheid-van-duurzame-biomassa-en-de-toepassingsmogelijkheden-daarvan-in-nederland-dutch.zip](https://www.pbl.nl/documenten/2020-03-16-edsp-eco-inbreng-pbl-onderzoek-tav-de-beschikbaarheid-van-duurzame-biomassa-en-de-toepassingsmogelijkheden-daarvan-in-nederland-dutch.zip)

Onderzoeksmethoden bij het uitwerken van de 20 documenten

Tijdens ons uitgebreide onderzoek naar de betaalde pro-biomassalobby in Nederland en de schadelijke gevolgen van het verbranden van houtige biomassa op de gezondheid, de natuur, het klimaat en daarmee onze toekomst hebben we [meer dan 1200 documenten](#) en onderzoeksrapporten geanalyseerd en hebben we een eerste aanvang gemaakt om de belangrijkste aspecten (samenvattingen, quotes, bevindingen, etc.) per onderwerp te verzamelen. Naast de honderden documenten hebben we ook meer dan 1700 nieuwsberichten en 25 video's die de afgelopen 20 jaar gepubliceerd zijn, verzameld:

[1200-documenten-tav-het-pbl-onderzoek-beschikbaarheid-duurzame-biomassa-en-toepassingsmogelijkheden-daarvan-in-nederland-dutch.pdf](#)

[1700-nieuwsberichten-tav-het-pbl-onderzoek-beschikbaarheid-duurzame-biomassa-en-toepassingsmogelijkheden-daarvan-in-nederland-dutch.pdf](#)

[25-videos-tav-het-pbl-onderzoek-beschikbaarheid-duurzame-biomassa-en-toepassingsmogelijkheden-daarvan-in-nederland-english.pdf](#)

Onderzoek naar de schadelijke gevolgen van het verbranden van houtige biomassa

We hebben 50 documenten en onderzoeksrapporten uit 2019 per onderwerp geanalyseerd, uitgewerkt en als samenvatting beschikbaar gesteld:

[climate-solutions-for-reducing-co2-emissions-and-sustainable-energy-generation-without-woody-biomass-english.pdf](#)

[2019-research-on-claims-whole-trees-are-used-to-produce-woody-biomass-for-energy-production-english.pdf](#)

[2019-research-on-the-sustainability-criteria-for-the-logging-and-burning-of-woody-biomass-english.pdf](#)

[2019-research-on-the-subsidies-for-the-logging-and-burning-of-woody-biomass-english.pdf](#)

[2019-research-on-the-lulucf-criteria-for-the-logging-and-burning-of-woody-biomass-english.pdf](#)

[2019-research-on-the-paid-lobbyfacts-for-the-logging-and-burning-of-woody-biomass-english.pdf](#)

[2019-research-on-the-laws-and-regulations-for-the-logging-and-burning-of-woody-biomass-english.pdf](#)

[2019-research-on-the-health-risks-caused-by-the-logging-and-burning-of-woody-biomass-english.pdf](#)

[2019-research-on-the-ecotoxicity-of-burning-woody-biomass-english.pdf](#)

[2019-research-on-the-certifications-required-for-sustainable-logging-and-burning-of-woody-biomass-english.pdf](#)

[2019-research-on-the-impact-of-logging-and-burning-of-woody-biomass-on-carbon-dioxide-emission-levels-english.pdf](#)

[2019-research-on-the-impact-of-logging-and-burning-of-woody-biomass-on-biodiversity-english.pdf](#)

[2019-research-on-the-availability-of-woody-biomass-english.pdf](#)

De komende maanden zullen we ook documenten en onderzoeksrapporten van vorige jaren uitwerken en toevoegen. We hebben per onderwerp een onderzoek pagina aangemaakt. De volgende weblinks verwijzen naar de onderzoek pagina's per onderwerp: [Availability](#), [Biodiversity](#), [Carbon dioxide](#), [Certification](#), [Ecotoxicity](#), [Health Risks](#), [Legal](#), [Lobby Facts](#), [LULUCF](#), [Solutions](#), [Subsidies](#), [Sustainability](#), [Whole trees](#)

Onderzoek naar de betaalde pro-biomassalobby

Dit onderzoek maakt onderdeel uit van een uitgebreide studie naar de betaalde pro-biomassalobby activiteiten in Nederland. Het volledige onderzoek bestaat uit de volgende 6 delen die gepubliceerd worden op de volgende website: <https://www.biomassmurder.org/research/lobby-facts>

Deel 1: [Energiemaatschappijen](#)

Deel 2: [Politiek en ambtenaren](#)

Deel 3: [Wetenschappers](#)

Deel 4: [Consultants en lobbyisten](#)

Deel 5: [Certificering en subsidies](#)

Deel 6: [Banken en investeerders](#)

Als inbreng voor het onderzoek van het PBL hebben we drie documenten opgeleverd. Het betreft het onderzoeksrapport deel 1 (de energiematschappijen) en 3 (de wetenschappers) en het document met de top 400 betrokken personen bij de betaalde pro-biomassalobby:

[pro-biomassa-lobbyfeiten-onderzoek-deel-1-de-energiemaatschappijen-dutch.pdf](#)

[pro-biomassa-lobbyfeiten-onderzoek-deel-3-rwe-essent-en-de-wetenschappers-van-het-copernicus-instituut-dutch.pdf](#)

[top-400-betrokkenen-bij-de-betaalde-pro-biomassalobby-in-nederland-inbreng-pbl-onderzoek-tbv-advies-ser-mbt-biomassa-dutch.pdf](#)

Deel 2 en 4 van het onderzoek naar de betaalde pro-biomassalobby zijn bijna gereed om gepubliceerd te worden en is in afwachting van het SER-advies aan het kabinet.

Onze reactie op de antwoorden van Minister Wiebes op vragen van Tweede Kamerleden

De afgelopen twee decennia zijn er veelvuldig vragen gesteld door Tweede Kamerleden m.b.t. de zorgen omtrent de inzet van houtige biomassa t.b.v. energieopwekking. Eind 2019 zijn er weer nieuwe rondes Kamervragen gesteld naar aanleiding van groeiende onrust onder de bevolking over het massale kappen van de Nederlandse en buitenlandse bossen en de risico's die veroorzaakt worden door het verbranden van houtige biomassa voor de gezondheid, de natuur, het klimaat en de toekomst.

Minister Wiebes heeft deze vragen van Tweede Kamerleden beantwoord en wij hebben hieruit twee documenten met vragen en antwoorden uitgekozen en de antwoorden van de Minister voorzien van een inhoudelijke reactie. Dit document heeft nog de concept status aangezien we op dit moment met veel projecten tegelijk bezig zijn en geen tijd hebben om alle reacties op de vragen uit te werken.

De twee documenten met vragen en antwoorden

<https://biomassmurder.org/docs/2019-11-02-gov-nl-tweedekamer-vragen-en-antwoorden-over-het-gebruik-van-biomassa-als-energiebron-dutch.pdf>

<https://biomassmurder.org/docs/2019-12-19-gov-nl-tweedekamer-vragen-en-antwoorden-over-bomen-stoken-in-energiecentrales-waanzin-dutch.pdf>

Antwoord Minister Wiebes vraag 2, 3 en 4 (duurzaamheidseisen, hele bomen, dunningsproces en reststromen)

“Voor het gebruik van houtpellets met SDE+-subsidie gelden strenge duurzaamheidseisen. Wanneer houtpellets aan deze (en alle andere gestelde) eisen voldoen kan met recht worden gezegd dat deze duurzaam zijn. Deze pellets kunnen van allerlei soorten hout gemaakt zijn, zoals kroonhout, snoeihout, dunningshout, en houtresten uit zagerijen. In mijn brief van 15 november jl. heb ik dit omschreven als de

onvermijdelijke reststromen van de reguliere productie van hout. Dit kunnen ook 'hele bomen' zijn, zoals het in het opinieartikel genoemd wordt. Deze term is evenwel misleidend, want ook hele bomen die in het reguliere dunningsproces worden gekapt, behoren tot een onvermijdelijke reststroom. Dat er reststromen worden gebruikt voor de productie van houtpellets komt (i) door de duurzaamheidseisen die gesteld worden en (ii) doordat het gebruik van hout voor meer hoogwaardige toepassingen, zoals in de bouw en in meubels, meer geld oplevert."

Onze reactie op het antwoord van Minister Wiebes op vraag 2, 3 en 4

<https://www.biomassmurder.org/docs/2020-03-16-edsp-eco-inbreng-pbl-onderzoek-tav-de-beschikbaarheid-van-duurzame-biomassa-en-de-toepassingsmogelijkheden-daarvan-in-nederland-dutch.pdf>

Wij hebben het afgelopen jaar meer dan [1200 onderzoeksrapporten en officiële documenten](#) onderzocht naast de nog eens meer dan [1000 documenten en rapporten](#) die opgesteld zijn door de betaalde pro-biomassalobby (let op: het PBL heeft het afgelopen jaar ook onderzoek gedaan naar de beschikbaarheid van duurzame biomassa en de toepassingsmogelijkheden waarbij de resultaten van het PBL onderzoek als basis voor het SER-advies aan het kabinet had moeten dienen en het PBL en de vier bij het onderzoek betrokken betaalde pro-biomassalobby bedrijven hebben maar 400 rapporten onderzocht). Uit [onze onderzoeksresultaten](#) blijkt dat meer dan 1000 wetenschappers en meer dan 200 organisaties al bijna twee decennia lang doormiddel van zeer uitgebreid onderbouwde rapporten hebben aangetoond dat de duurzaamheidscriteria voor de inzet van houtige biomassa een wassen neus zijn en enkel nuttig zijn om de schade die de bedrijven aan onze gezondheid, de natuur, het klimaat en onze toekomst veroorzaken te verbloemen. We hebben hieronder een aantal van die duurzaamheidscriteria behandeld.

Documenten die van belang zijn bij het beoordelen van het SDE verificatieprotocol voor houtige biomassa

Toelichting RVO op het SDE verificatie protocol voor houtige biomassa:

<https://www.biomassmurder.org/docs/2019-02-28-rvo-interpretatie-document-bij-verificatieprotocol-duurzaamheid-vaste-biomassa-voor-energietoepassingen-dutch.pdf>

Leidraad "Chain of Custody" duurzaamheidseisen vaste biomassa voor energietoepassingen:

<https://biomassmurder.org/docs/2019-02-26-rvo-leidraad-chain-of-custody-duurzaamheidseisen-vaste-biomassa-voor-energietoepassingen-dutch.pdf>

RVO SDE verificatieprotocol eisen aan duurzaamheid vaste biomassa voor energietoepassingen:

<https://biomassmurder.org/docs/2019-02-26-gov-nl-rvo-sde-verificatieprotocol-eisen-aan-duurzaamheid-vaste-biomassa-voor-energietoepassingen-dutch.pdf>

RVO SDE verificatieprotocol duurzaamheidseisen vaste biomassa voor energietoepassingen:

<https://biomassmurder.org/docs/2019-02-26-rvo-sde-verificatieprotocol-duurzaamheid-vaste-biomassa-voor-energietoepassingen-dutch.pdf>

Wetgeving conformiteitsbeoordeling vaste biomassa voor energietoepassingen:

<https://biomassmurder.org/docs/2018-01-01-gov-nl-wetgeving-regeling-conformiteitsbeoordeling-vaste-biomassa-voor-energietoepassingen-dutch.pdf>

Zover wij hebben gelezen zijn alle eisen die in het SDE verificatieprotocol gesteld zijn wettelijk vastgelegd en de meesten zijn of moeilijk te toetsen of zijn er uitzonderingen opgenomen waardoor bijna alles mogelijk is zonder dat de wet overtreden wordt. Hieronder een aantal voorbeelden inclusief uitleg en verwijzing naar de wet.

Eis (P1) vermindering van uitstoot broeikasgassen berekend over de hele keten vergeleken met fossiele brandstoffen

"Het gebruik van biomassa leidt tot een substantiële reductie van de uitstoot van broeikasgassen, berekend over de gehele keten, in vergelijking met het gebruik van fossiele brandstoffen."

Toelichting volgens het SDE verificatieprotocol document:

"De berekende maximale CO₂-eq-uitstoot is gebaseerd op de meest recente publicatie van de Europese Commissie betreffende duurzaamheidscriteria voor biomassa en verstrekte referentiewaarden voor fossiele brandstoffen."

"De energieproducent berekent met behulp van BioGrace-II de totale uitstoot van broeikasgassen in gram CO₂-eq van de biomassa die wordt omgezet in hernieuwbare elektriciteit en/of warmte op basis van: • standaardwaarden in bijlage 2; of • waarden die zijn berekend met behulp van de meest recente versie van de BioGrace-II rekentool (of, mits deze keuze goed onderbouwd wordt, een gelijkwaardige tool die gebaseerd is

op de berekenmethode in bijlage 1); of • waar van toepassing, een combinatie van berekende waarden en gedesaggregeerde standaardwaarden. De eisen in het hoofdstuk over de massabalans zijn van toepassing. De energieproducent registreert alle relevante gegevens.”

Een probleem m.b.t. deze vergelijking betreft dat de daadwerkelijke CO₂-uitstoot die vrijkomt bij de verbranding van biomassa niet meegenomen wordt in de vergelijking. Hierdoor komen de vergelijking altijd positief uit t.o.v. de eisen aan de vergelijking met de CO₂-uitstoot die vrijkomt bij het verbranden van fossiele brandstoffen zoals gas en kolen. Dit kwam onlangs ook weer in het licht toen het NOS klakkeloos het onderzoek van Royal HaskoningDHV publiceerde (opgesteld in opdracht van de betaalde pro-biomassalobby organisatie NVDE) waarbij de gehele CO₂-uitstoot die vrijkomt bij het verbranden van houtige biomassa niet meegenomen was:

<https://www.the-fab.org/docs/2020-05-06-thefab-rectificatieverzoek-nos-publicatie-biomassa-vs-import-gas-rapport-royalhaskoningdhv-in-opdracht-van-nvde-betaalde-pro-biomassa-lobby-dutch.pdf>

We hebben een aantal keer de Biograce tool uitgeprobeerd (de officiële beschrijving van de tool is al niet hoopvol: The BioGrace GHG calculation tool: a recognised **voluntary** scheme) en de video handleidingen bekeken: <https://youtu.be/5daxvHoDg-E>

Elk onderdeel van de keten kan in de tool handmatig opgevoerd worden en je kan ook met de bijbehorende waardes spelen. Wij hebben nog nergens de door de energiemaatschappijen opgeleverde resultaten voorbij zien komen per producent van houtige biomassa in combinatie met het hele ketenproces van een specifieke biomassacentrale.

Eis (P3) het voorkomen van het vernietigen van koolstofreservoirs

“3.3 Biomassa is niet afkomstig van houtplantages die na 31 december 1997 zijn aangelegd door middel van conversie van natuurlijke bossen, tenzij de bosbeheerder niet direct of indirect verantwoordelijk is voor de conversie. Biomassa afkomstig van houtplantages die na 1997 zijn aangelegd door middel van conversie van gedegradeerde natuurlijke bossen, of op gedegradeerde gronden is vrijgesteld van deze eis indien dit ecologisch en economisch verantwoord is en indien de bosbeheerder niet direct of indirect verantwoordelijk is voor de degradatie.”

Toelichting volgens het SDE verificatieprotocol document:

“Afhankelijk van de schaal en de intensiteit van het bosbeheer kan verrijksaanplant na eindkap in een bosbeheereenheid onderdeel zijn van het duurzaam beheer van natuurlijke bossen. Dit wordt niet beschouwd als en conversie van het natuurlijke bos naar een houtplantage.”

Volgens het RVO verificatieprotocol voor de duurzaamheid van vaste biomassa voor energietoepassingen mogen voor 3 van de 4 categorieën houtige biomassa hele bomen gebruikt worden naast de takken, top hout en primaire residuen. (zie blz. 5) Het PBL stelt heel duidelijk in een video uit 2014 dat de inzet van houtige biomassa voor energietoepassingen tot een fikse koolstofschuld leidt indien deze gebaseerd is op hele bomen: <https://youtu.be/LCXRGs91Cmc>

In die video stelt het PBL duidelijk dat indien er wel hele bomen gebruikt worden er een koolstofschuld ontstaat van minimaal 50 tot meer dan 100 jaar. Ook CE Delft heeft in twee onderzoeksrapporten uit 2013 en 2014 bevestigd dat bij het kappen van hele bomen een koolstofschuld tot wel 100 jaar ontstaat (zie blz. 6 van onze [inbreng voor het PBL onderzoek](#)). Die categorisatie van houtige biomassa waarin hele bomen zijn opgenomen staat haaks op ‘Principe 4’ uit hetzelfde document:

Eis (P4) het voorkomen van een langlopende koolstofschuld

“4.1 De bosbeheereenheid waaruit het hout afkomstig is, wordt beheerd met het oog op het op **lange termijn of middellange termijn** [?] behouden of vergroten van koolstofvoorraden.”

Toelichting volgens het SDE verificatieprotocol document:

“4.1.1 De marktpartij levert duidelijk en voldoende bewijs dat de hoeveelheden die worden geoogst en de methoden die daarbij gehanteerd worden, waarborgen dat de koolstofvoorraden, in termen van houtopstand of andere proxies voor koolstofvoorraden, op de middellange of lange termijn behouden blijven of worden vergroot.” “Bewijs kan worden geleverd in de vorm van een plan voor het bosbeheer of een vergelijkbaar bewijsstuk. Dit plan beschrijft de huidige koolstofvoorraden in de bovengrondse vegetatie van de bosbeheereenheid, alsmede de gewenste ontwikkeling van de koolstofvoorraden. Het plan besteed specifiek aandacht aan de beoogde oogst volumes en de invloed van deze oogst en van de hergroei op de koolstofvoorraden op de (middel)lange termijn. **De lengte van een (middel)lange termijn hangt onder meer af van het type bos, de groeisnelheid en het type bosbeheer.**”

“4.3 Gemiddeld minder dan de helft van het volume van de jaarlijkse rondhoutproductie uit bossen wordt gebruikt als biomassa voor energieopwekking. Rondhout afkomstig uit dunningen of uit productiebossen met een rotatietijd van **40 jaar** of minder is

vrijgesteld van deze eis."

Toelichting 'dunningen' volgens het SDE verificatieprotocol document:

"Het selectief of systematisch verwijderen van bomen uit een min of meer gelijkjarig bos met het doel de groei, waaronder de diktegroei en gezondheid van de resterende bomen te bevorderen."

Naast dat er geen duidelijke omschrijving is waar de (middel)lange termijn vanaf hangt mag volgens de wet elke boom geogst worden onder het mom van 'dunningen' en hier beroept Staatsbosbeheer zich stelselmatig op naast het kappen om de Natura 2000 gebieden te bevorderen. Ook de Natura 2000 regelgeving levert een uitzondering op de duurzaamheidscriteria voor het oogsten van houtige biomassa. 'Productiebossen' (met een rotatietijd van 40 jaar) zijn ook vrijgesteld van die eis aan duurzaamheid m.b.t. de koolstofschould. Wij zijn het niet eens met deze uitzonderingen omdat een flink aantal onderzoeken van de laatste jaren juist aantoont dat een bos wat niet beheerd wordt tot wel 600+ procent meer CO₂ opneemt als bossen die wel beheerd worden en dat bij het werken met zware machines in het bos juist de CO₂ opname capaciteit van het bos inclusief de bodem aanzienlijk verlaagd wordt. Productiebossen bestaan vaak uit een monocultuur waarbij meerdere onderzoeken aangetoond hebben dat een gevarieerd bos veel meer CO₂ opneemt dan een monocultuur bos en ook veel minder gevoelig is voor ziektes en bosbranden. ([zie ook bladzijde 12 van het onderzoek wat we hebben ingebracht voor het PBL rapport](#))

Antwoord Minister Wiebes vraag 6 en 7 (import Biomassa/houtpellets uit Noord Amerika)

"Ik beschik niet over exacte informatie over de herkomst van alle biomassastromen die in Nederland gebruikt wordt. Voor wat betreft houtige biomassa geeft het [Platform bioEnergie in zijn Jaarrapportage 2018](#) aan dat in 2018 77% van alle houtige biomassa (snoeihout, dunningshout, resthout, houtpellets) die gebruikt is voor bioenergie uit Nederland kwam. Het overige deel komt voornamelijk uit onze buurlanden en de Baltische staten. In 2018 is er geen hout geïmporteerd uit Noord-Amerika."

Onze reactie op het antwoord van Minister Wiebes op vraag 7

<https://biomassmurder.org/lobbyfacts/2019-07-04-pbe-betaalde-pro-biomassalobby-gebruik-van-houtige-biomassa-voor-energieopwekking-rapport-dutch.pdf>

Wiebes verwijst in zijn antwoord naar het rapport van Platform BioEnergie (PBE) wat een prominente Nederlandse betaalde pro-biomassalobby organisatie is. Indien we het rapport van het Platform BioEnergie voor 2018 openen en zoeken naar de links naar de bronnen voor de claim van het PBE waar Minister Wiebes naar verwijst dan blijken die niet te bestaan.

<https://biomassmurder.org/lobbyfacts/2020-05-22-pbe-platform-bio-energie-betaalde-pro-biomassalobby-organisatie-dutch.pdf>

Indien we de pagina met bestuursleden van het PBE bekijken dan zien we dat afgezien van het secretariaat iedereen uitgebreid voor komt in ons onderzoek naar de top 400 betrokken personen bij de betaalde pro-biomassa lobby in Nederland.

<https://biomassmurder.org/docs/2020-03-16-edsp-eco-lijst-top-400-betrokkenen-bij-de-betaalde-pro-biomassalobby-in-nederland-inbreng-pbl-onderzoek-tbv-advies-ser-mbt-biomassa-dutch.pdf>

Deze lijst met de top 400 betrokkenen bij de betaalde pro-biomassalobby is ook ingebracht in het PBL onderzoek waarvan de resultaten hadden moeten dienen als basis voor het SER-advies aan het kabinet.

Organisatie

Home / Over PBE | Platform Bio-Energie / Organisatie



RONALD ZWART

Voorzitter

RWE Generation

E-mail



PETER-PAUL SCHOUWENBERG

Vice Voorzitter

RWE Generation

E-mail



HYLKO BRANDSMA

Penningmeester

Energy Pellets Moerdijk

E-mail



HELMA KIP

Bestuurslid

Ennatuurlijk

E-mail



JAAP KIEL

Bestuurslid

ECN part of TNO

E-mail



JOHN BOUTERSE

Bestuurslid

Twinnovate

E-mail



SILVAN DE BOER

Bestuurslid

Eneco

E-mail



LAURA BOUWENS

Secretariaat

PBE

E-mail

<https://www.biomassmurder.org/docs/2020-03-16-edsp-eco-pro-biomassa-lobbyfeiten-onderzoek-deel-1-de-energiemaatschappijen-dutch.pdf>

In deel 1 van het onderzoek naar de betaalde pro-biomassalobby hebben we inzicht gegeven in de jaarlijkse bedragen die de betaalde pro-biomassalobby van de energiematschappijen uitgeven om de politiek er toe te bewegen om nog meer subsidies te verstrekken ten behoeve van het verbranden van houtige biomassa. Wij geven daarbij extra aandacht aan de top van RWE / Essent die verantwoordelijk is voor de wereldwijde handel in biomassa en ervoor gezorgd hebben dat de grote nationale en een aantal internationale energiematschappijen zich aansloten bij het RWE/Essent initiatief voor een wereldwijde handel in biomassa. Ze zijn verantwoordelijk voor een zeer groot aantal pro-biomassa lobby organisaties en initiatieven die gezamenlijk een ondoorzichtig netwerk vormen met als doel om miljarden aan subsidies binnen te halen. Deze praktijken gaan al jaren ten koste van ons belastinggeld wat ingezet had moeten worden voor echt duurzame oplossingen, onze gezondheid, de natuur, het klimaat en daarmee onze toekomst.

<https://www.biomassmurder.org/docs/2020-03-16-edsp-eco-pro-biomassa-lobbyfeiten-onderzoek-deel-3-rwe-essent-en-de-wetenschappers-van-het-copernicus-instituut-dutch.pdf>

In deel 3 van het onderzoek naar de betaalde pro-biomassalobby hebben we de betrokkenheid van de Universiteit Utrecht in de biomassawereld omschreven. Wij geven daarbij aandacht aan de problemen die er spelen op het gebied van betrouwbaarheid van de universiteiten en in het bijzonder het Copernicus Instituut (UU). Vervolgens bespreken wij de belangrijkste wetenschappers die actief voor biomassa pleiten in Nederland en al vele jaren betrokken zijn bij de biomassalobby. Wij vertellen over hun werkgebied en hun geschiedenis in de biomassawereld en de betaalde invloed van de RWE/Essent op hun werk. Elk onderdeel in de biomassaketten, van de onderzoeken, certificering, oogst, productie, handel, vervoer tot verbranding en het verkrijgen van subsidies is doordrongen van belangenverstrengelingen.

Import van houtpellets uit Noord Amerika:

<https://biomassmurder.org/lobbyfacts/2011-05-13-anp-rwe-neemt-grootste-houtpelletfabriek-in-georgia-in-gebruik-dutch.pdf>

In 2010 is RWE/Essent/Innogy begonnen met de bouw een gigantisch houtpelletfabriek in de US die in het decennium erna de Nederlandse kolen/biomassacentrales van de RWE/Essent voeden.

“RWE Innogy heeft in de Amerikaanse staat Georgia 's werelds grootste fabriek voor de productie houtpellets in gebruik genomen. De in deze fabriek geproduceerde pellets worden vanaf deze zomer van Georgia naar Europa verscheept. Ze zullen worden gebruikt in bestaande RWE-kolencentrales voor elektriciteits- en warmteproductie... De jaarlijkse productiecapaciteit van de fabriek in Georgia bedraagt 750.000 ton aan houtpellets. Met de ingebruikname van de pelletfabriek implementeert RWE haar geïntegreerde biomassastrategie langs de volledige waardeketen, van inkoop en productie van de primaire brandstof tot de productie van energie. De houtpelletfabriek die op dit moment in Georgia wordt gebouwd, is wereldwijd de grootste in haar soort. De in Georgia vervaardigde houtpellets worden naar Europa verscheept en zijn voornamelijk bedoeld voortoepassing in de Amercentrale van RWE's dochter Essent in Geertruidenberg waar nu al zo'n 30% biomassa wordt bijgestookt. Dit aandeel kan voor Amer 8 verder verhoogd worden naar 50% en voor Amer 9 op de langere termijn naar 80%. RWE is in het Engelse Tilbury op dit moment bezig met plannen voor de conversie van haar kolencentrale naar een speciale biomassagestookte centrale. Met dit project wordt Tilbury mondiaal de grootste biomassagestookte centrale .”

<https://biomassmurder.org/lobbyfacts/2010-01-21-cogent-pro-biomass-lobby-operating-rwe-essent-georgia-biomass-pellet-plant-english.pdf>

“Georgia Biomass, LLC is a wholly-owned subsidiary of RWE [Essent] Innogy of Germany. RWE ranks among Europe's five leading electricity and gas companies. Georgia Biomass's Pellet Plant in Waycross, Ga., with the capacity to produce 750,000 tons of wood pellets per year, is one of the largest pellet plants in the world.”

<https://biomassmurder.org/lobbyfacts/2013-05-17-rwe-essent-georgia-biomass-pelletmill-process-english.pdf>

“Georgia Biomass is averaging about 2,200 t/d production... that equals 24-26 railcars a day, one full train every 1.5 days, and one full ship (30,000 metric tonnes) from the harbor every nine to 10 days.”

<https://biomassmurder.org/lobbyfacts/2019-03-11-rwe-essent-powering-into-the-future-annual-report-2018-english.pdf>

In 2018 is RWE/Essent/Innogy nog 100% aandeelhouder in de “Georgia Biomass” houtpelletfabriek.

I. Affiliated companies which are included in the consolidated financial statements	Shareholding in %		Equity	Net income/loss
	Direct	Total	€ '000	€ '000
Georgia Biomass Holding LLC, Savannah/USA		100	59,014	1,018
Georgia Biomass LLC, Savannah/USA		100	40,061	16,548

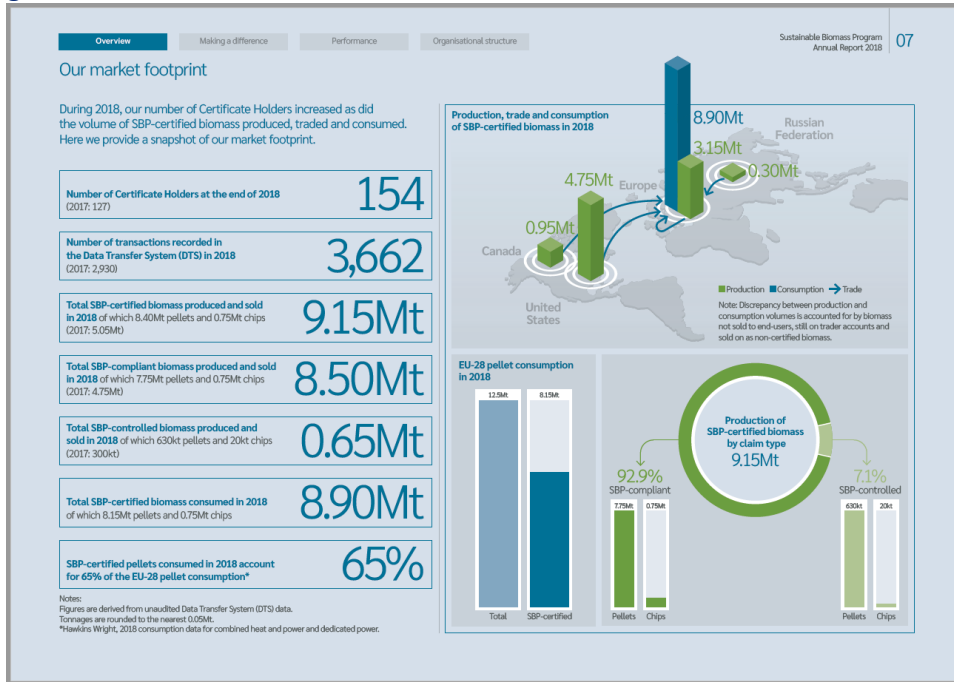
<https://biomassmurder.org/lobbyfacts/2020-03-12-rwe-essent-our-energy-for-a-sustainable-life-annual-report-2019-english.pdf>

In 2019 is RWE/Essent/Innogy nog steeds 100% aandeelhouder in de “Georgia Biomass” houtpelletfabriek.

I. Affiliated companies which are included in the consolidated financial statements	Shareholding in %		Equity	Net income/loss
	Direct	Total	€ '000	€ '000
Georgia Biomass Holding LLC, Savannah/USA		100	62,922	18,351
Georgia Biomass LLC, Savannah/USA		100	46,072	14,266

<https://biomassmurder.org/lobbyfacts/2018-00-00-sbp-sustainable-biomass-program-annual-report-english.pdf>

Volgens het SBP (voorheen (RWE) Essent Green Gold Label / Initiative Wood Pellet Buyers (IWPB)) waarvan RWE/Essent Directeur Peter-Paul Schouwenberg bestuurslid en oprichter is, werd er in 2018 in de EU bijna 6.00 Mt aan houtpellets uit Noord-Amerika verbrand met een SBP certificering (wat niets betekent omdat de certificeringen uitgegeven worden door bedrijven zoals Certiq waar o.a. een RWE/Essent directeur bestuurslid is). 35% van de houtpellets/biomassa wat verbrand wordt is niet SBP gecertificeerd.



<https://biomassmurder.org/lobbyfacts/2017-09-00-hawkinswright-pro-biomass-lobby-the-global-outlook-for-wood-pellet-markets-english.pdf>

Het SBP baseert de gegevens op de rapporten die de betaalde pro-biomassa lobby organisatie Hawkins Wright oplevert en volgens die rapporten zouden de energiecentrales in Nederland vanaf 2018 2.7 Mt extra gaan gebruiken waarbij de houtpellets voornamelijk uit Noord Amerika komen.

New sources of industrial pellet demand - Europe

Name	Location	Installed capacity, MW _e	Pellet demand, Mt/y	Status
Dong Energy, Avedøre 1	Denmark	250	~0.4	Began operating end-2016
Dong Energy, Studstrup	Denmark	245	0.5-0.8	Began operating end-2016
RWE/Essent, Amer 9	Netherlands	340	1.2	Due online Nov 2017
Uniper Maaslavkte MPP3	Netherlands	1100	0.5	Due 2018
RWE/Essent Eemshaven	Netherlands	1600	0.8	Due 2018
Engie Rotterdam 1	Netherlands	736	0.2	Due 2018
EPH, Lynemouth	UK	420	1.6	Due early 2018
MGT Power	UK	299	1.1	Due Q1 2020

Source: Hawkins Wright, the Outlook for Wood Pellets

HAWKINS WRIGHT

Additions to global wood pellet production capacity

Company	Country	Production capacity, kt/y	Status
Tanac	Brazil	400	Commissioning
SY Energy	South Korea	500	Commissioning
Plantation Energy	Australia	250	Restarted Q3 2017
Highland Pellets	United States	150 (4th line at existing mill)	Due online Oct 2017
Drax Biomass, Amite and Morehouse	United States	150 (75kt/y capacity expansions at each mill)	Due late 2017
Graanul, Broceni and OŪ Osula Graanul	Latvia	150 (new mill at Broceni) 110 (expansion)	Under construction, due 2017
An Việt Phát	Vietnam	200 (expansion at existing mills)	Under construction
Enviva, Hamlet	United States	600	Due late 2018
Pinnacle, Entwistle	Canada	400	Due late 2018
Drax LaSalle	United States	500	Due to restart 2018

Source: Hawkins Wright, the Outlook for Wood Pellets, Q2 2017

Note: All figures are in thousand metric tonnes per year (kt/y)

HAWKINS WRIGHT

LET OP: "Georgia Biomass" van RWE/Essent/Innogy staat er niet tussen!

<https://biomassmurder.org/lobbyfacts/2017-12-20-rbcn-rotterdam-biomass-commodities-network-first-quarter-2018-report-english.pdf>

Volgens het eerste kwartaal rapport 2018 van het Rotterdam Biomass Commodities Network (RBCN) waar de RWE/Essent directeuren Peter-Paul Schouwenberg en Ronald Zwart bestuursleden en oprichters van zijn is in Q3 2017 633 ton houtpellets geïmporteerd uit Noord-Amerika.

Wood Pellet Imports*, tonnes	Q3-17	Q2-17	Year-to-date	vs. Q3-16	vs. YTD 2016
Netherlands	54,744	15,483	77,186	399%	58%
UK	1,680,655	1,788,439	5,291,415	0%	-2%
Belgium	288,632	182,898	719,491	23%	-4%
Denmark	282,145	305,400	1,261,175	135%	78%
<i>Of which in Q3-17</i>	US	Canada	Russia	Portugal/Spain	Baltics**
Netherlands	633	0	21,686	14,354	18,071
UK	933,762	380,872	34,488	44,703	286,830
Belgium	192,273	0	89,311	6,416	633
Denmark	27,060	0	85,076	40,072	129,937

*Source: Eurostat, **Latvia, Lithuania and Estonia

<https://biomassmurder.org/lobbyfacts/2018-03-29-rbcn-rotterdam-biomass-commodities-network-second-quarter-2018-report-english.pdf>

Volgens het tweede kwartaal rapport 2018 van het Rotterdam Biomass Commodities Network (RBCN) waar de RWE/Essent directeuren Peter-Paul Schouwenberg en Ronald Zwart bestuursleden en oprichters van zijn is in Q4 2017 344 ton houtpellets geïmporteerd uit Noord-Amerika.

Wood Pellet Imports*, tonnes	Q4-17	Q3-17	Year-to-date	vs. Q4-16	vs. YTD 2016
Netherlands	32,010	54,744	109,196	225%	86%
UK	1,462,034	1,680,655	6,753,450	2%	-1%
Belgium	240,951	288,632	960,442	27%	2%
Denmark	680,575	282,145	1,941,750	9%	46%
<i>Of which in Q4-17</i>	US	Canada	Russia	Portugal/Spain	Baltics**
Netherlands	344	0	13,375	8,355	9,937
UK	1,107,675	111,992	26,436	56,197	159,734
Belgium	70,609	137,587	32,267	0	487
Denmark	146,555	0	112,851	79,739	341,430

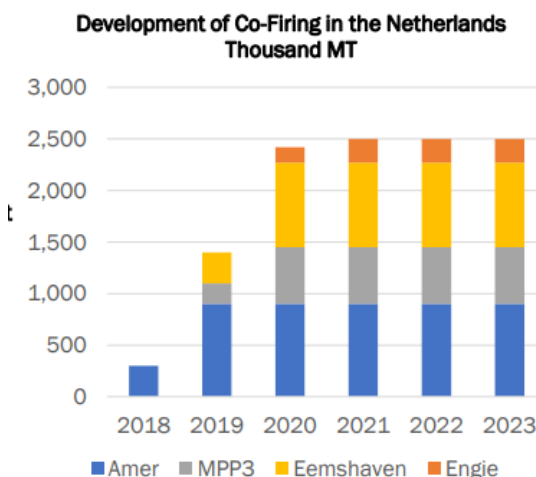
*Source: Eurostat, **Latvia, Lithuania and Estonia

<https://biomassmurder.org/lobbyfacts/2018-07-05-uu-copernicus-institute-paid-pro-biomass-lobby-evaluation-of-wood-pellet-handling-in-import-terminals-english.pdf>

In the Netherlands, the use of wood pellets in coal-fired power plants will be ramped up to approximately 25 PJ by 2020 [6]. This corresponds to approximately 3.5 Mt of imports, since the country has been relying on them in order to reach the renewable energy target for electricity production [7], and is expected to rely on them for the foreseeable future.

<https://biomassmurder.org/lobbyfacts/2018-12-26-futuremetrics-paid-pro-biomass-lobby-north-american-pellet-market-quarterly-2018-4-english.pdf>

“Netherlands: 2018 Demand: 300,000 mt, 2023 proj: 2.5 mm mt The Netherlands has a history as a major market for industrial wood pellets. In 2010, the Netherlands was the biggest market for industrial wood pellets – used for co-firing to meet renewable energy goals. The market rapidly declined when a new renewable energy subsidy scheme was introduced in 2012 that required new sustainability standards before co-firing could qualify. In 2016, subsidies were awarded for co-firing at 4 power plants, RWE’s Amer and Eemshaven power stations, Engie Rotterdam and Uniper Maasvlakte 3 (MPP3). Unit 9 at the Amer power station, which had previously co-fired under the old subsidy scheme, resumed cofiring of significant amounts of wood pellets in the 4th quarter of 2018. The other plants will likely begin co-firing in 2019 and 2020”



<https://biomassmurder.org/lobbyfacts/2018-06-29-hawkingswright-pro-biomass-lobby-forest-energy-monitor-english.pdf>

In dit rapport uit 2018 van de betaalde pro-biomassalobby organisatie Hawkings Wright (waar het SBP naar verwijst als bron) wordt uitgelegd waarom de biomassa import uit Noord Amerika in 2018 lager was als de jaren ervoor. Volgens het rapport lag de Amer centrale van RWE Essent op dat moment stil i.v.m. onderhoudswerkzaamheden.

“As we move into the quiet summer season, spot demand for industrial pellets appears to be almost non-existent. This is unsurprising given the lack of activity at Amer 9 in the Netherlands, which has been down for maintenance.”

In de vooruitzichten voor de rest van het jaar en 2019 verwachten ze een sterke toename van de import van houtpellets uit Noord Amerika om de bijstook in onze Nederlandse energiecentrales mogelijk te maken.

New biomass power projects under development over 100MW

Name/location	Country	Plant type	Capacity, MWe	Fuel type	Fuel demand, Mt/y	Status	Online
EPH Lynemouth	UK	Conversion	400	Pellets	1.6	Commissioning	2018
MGT Power Teesport	UK	Biomass CHP	299	Pellets	1.0	Under construction	2019
RWE Amer	Netherlands	Cofiring	600	Pellets	1.8	Commissioning	2018
Engie Maaslavkte	Netherlands	Cofiring	800	Pellets	0.2	Awarded SDE+ 2016 support	TBC
Uniper Maaslavkte	Netherlands	Cofiring	1,100	Pellets	0.6	Awarded SDE+ 2016 support	2018
RWE Eemshaven	Netherlands	Cofiring	1,600	Pellets	0.8	Awarded SDE+ 2016 support	2019

Antwoord Minister Wiebes vraag 8, 9, 10 (biomassa en bestemming voor resten van houtverwerkende industrie)

“Resthout heeft een lage economische waarde en wordt benut op basis van de vraag die ernaar is. Resthout kan voor meerdere toepassingen worden gebruikt, zoals papier, houtpellets of spaanplaat. De productie van houtpellets zorgt dus voor een aanvullende vraag naar resthout en concurreert daarbij met andere laagwaardige toepassingen. [Uit een rapport uit 2014](#) dat is opgesteld ten behoeve van de uitwerking van de duurzaamheidseisen blijkt evenwel dat er beperkte risico’s zijn dat houtpellets ander gebruik van resthout verdringen. [2]”

Onze reactie op het antwoord van Minister Wiebes op vraag 8, 9 en 10

Minister Wiebes erkend dat de productie van houtpellets voor een aanvullende vraag naar resthout zorgt en daarbij concurreert met andere laagwaardige toepassingen maar er blijkt uit een rapport uit 2014 dat er beperkte risico's zijn dat houtpellets ander gebruik van resthout verdringt. Afgezien dat we een [grote hoeveelheid rapporten beschikbaar](#) hebben gesteld waaruit blijkt dat er wel degelijk een zeer groot risico is dat het verbranden van houtige biomassa [ten koste gaat van duurzame oplossingen](#) waarvoor [de reststromen ingezet kunnen worden](#) blijkt het rapport waar de Minister naar verwijst geen enkele waarde te hebben.

<https://biomassmurder.org/lobbyfacts/2017-07-00-gov-nl-rvo-poyry-paid-pro-biomass-lobby-report-the-risk-of-indirect-wood-use-change-english.pdf>

Indien we het rapport openen waar Minister Wiebes naar verwijst valt meteen op dat het rapport geschreven is in opdracht van de [betaalde pro-biomassalobby organisatie "Energie Nederland"](#) waar de grootste vervuilers van ons land bij aangesloten zijn en dat er weer geen verwijzingen naar bronnen zijn opgenomen naast dat het bedrijf wat het rapport geproduceerd heeft zelf grote belangen heeft in de biomassa industrie.

"Pöyry Management Consulting provides leading-edge consulting and advisory services covering the whole value chain in energy, forest and other process industries."

<http://biomassmurder.org/lobbyfacts/2020-05-22-poyry-paid-pro-biomass-lobby-org.zip>

Indien we even [5 minuten] googlen dan vinden we het ene na het andere biomassaproject van het bedrijf en nog meer betaalde pro-biomassa rapporten:

2019-12-17-poyry-paid-pro-biomass-lobby-signs-memorandum-understanding-biomass-project-papua-new-guinea-progress-development-english.pdf
2019-02-31-poyry-paid-pro-biomass-lobby-potential-for-bioenergy-in-the-nordic-english.pdf
2019-02-07-poyry-paid-pro-biomass-lobby-south-negros-bio-power-25-mw-biomass-power-plant-english.pdf
2018-07-05-poyry-paid-pro-biomass-lobby-awarded-epc-assignment-for-25-mw-biomass-power-plant-project-for-north-negros-biopower-inc-in-the-philippines-english.pdf
2018-03-23-poyry-paid-pro-biomass-lobby-awarded-engineering-services-assignment-for-a-biomass-fired-power-plant-project-in-thailand-english.pdf
2016-08-22-poyry-paid-pro-biomass-lobby-awarded-technical-owner-s-engineer-services-assignment-for-299mwe-biomass-combined-heat-and-power-plant-for-mgt-power-ltd-in-uk-english.pdf
2015-03-25-poyry-paid-pro-biomass-lobby-managing-the-entire-bioenergy-chain-english.pdf
2014-03-25-poyry-paid-pro-biomass-lobby-seeks-new-opportunities-via-biomass-english.pdf
2013-09-23-poyry-paid-pro-biomass-lobby-developing-efficient-biomass-charcoal-plant-sustainable-supply-chains-kenya-english.pdf
2006-12-21-poyry-paid-pro-biomass-lobby-to-provide-services-for-new-biomass-power-plant-project-in-finland-english.pdf

Afgezien dat het hier een rapport betreft zonder bronnen geschreven door een bedrijf wat zelf grote financiële belangen in de biomassa industrie heeft en dat de opdracht verstrekt is in opdracht van een zeer prominente betaalde pro-biomassalobby organisatie staat er ook nog vermeld in het rapport dat de inhoud met een flinke korrel zout genomen dient te worden.

"The report contains projections that are based on assumptions that are subject to uncertainties and contingencies. Because of the subjective judgements and inherent uncertainties of projections, and because events frequently do not occur as expected, there can be no assurance that the projections contained herein will be realised and actual results may be different from projected results. Hence the projections supplied are not to be regarded as firm predictions of the future, but rather as illustrations of what might happen. Parties are advised to base their actions on an awareness of the range of such projections, and to note that the range necessarily broadens in the latter years of the projections."

EDSP ECO

EDSP ECO is een stichting zonder winstoogmerk en bestaat volledig uit vrijwilligers die samenwerken met lokale en landelijke initiatieven en organisaties om vernieuwende duurzame technologieën en oplossingen te ontwikkelen voor de overgang naar een circulaire economie. Met ons onderzoeks- en projectenbureau ondersteunen we organisaties die verantwoordelijk zijn voor acties om de planeet te beschermen, armoede te beëindigen of het welzijn te vergroten. We bieden ondersteuning in de vorm

van websites bouwen en beheren, uitgebreid onderzoek verrichten, digitale campagnes opzetten en aanbieden, betrokken partijen verbinden, openbare toespraken en interviews houden en milieuvriendelijke oplossingen ontwikkelen en uitrollen. Daarnaast richten we ons actief op politici en bedrijven die bijdragen aan vervuiling en klimaatverandering.

Wij ontvangen geen subsidies of financiële bijdragen van de overheid of bedrijven en bekostigen al onze acties, onderzoeken, rechtszaken en multimedia campagnes zelf. In 2020 zullen we nog meer rechtszaken aanspannen tegen de overheid en de industrie om ervoor te zorgen dat het verstrekken van subsidies voor het verbranden van houtige biomassa en ontbossing beëindigd wordt. Wilt u ons mee helpen om de politiek en de bedrijven juridisch verantwoordelijk te stellen en door middel van het recht dit destructieve beleid eens en voor altijd de wereld uit te helpen? Ga dan naar: www.biomassazaak.nl

Stichting EDSP ECO

M: +31 (0) 6 2888 3999

W: www.edsp.eco